

EM硅藻土/EM硅藻土FLAT

施工说明书

目录

- 商品类型
- 要处理的基层
- 材料的准备
- 基面处理材料以及基层处理剂的制作方法
- 施工步骤
 - 新的石膏板
 - ✓ EM硅藻土（抹刀涂抹）
 - ✓ EM 硅藻土FLAT（辊子薄涂型）
 - ✓ EM 硅藻土FLAT（抹刀薄涂型）
 - 原有的聚氯乙烯塑料墙纸
 - ✓ EM硅藻土（抹刀涂抹）
 - ✓ EM 硅藻土FLAT（辊子薄涂型）
 - ✓ EM 硅藻土FLAT（抹刀薄涂型）
 - 混凝土以及砂浆表面
 - ✓ EM硅藻土（抹刀涂抹）
 - ✓ EM 硅藻土FLAT（辊子薄涂型）
 - ✓ EM 硅藻土FLAT（抹刀薄涂型）
 - 旧墙壁（纤维墙、砂墙、聚乐壁）
 - ✓ EM硅藻土（抹刀涂抹）
 - ✓ EM 硅藻土FLAT（辊子薄涂型）
 - ✓ EM 硅藻土FLAT（抹刀薄涂型）
- EM 硅藻土的颜色种类
- EM 硅藻土的基面处理图案
- 施工中的注意事项

1. 商品类型

商品名	容量	施工方法・面積
EM硅藻土	8 kg	抹刀涂抹：約6.6㎡/袋
EM硅藻土FLAT	10 kg	抹刀涂抹：約20㎡/袋 辊筒涂抹：約20㎡/袋（塗2回）
EMP ： 専用膩子材	5 kg	EMP（填縫整平膩子材） 約50㎡/袋 EMP 打底粘合劑 約20~25㎡/袋
EMS ： 専用打底粘合劑	4 L	作为3倍液使用时 約120㎡/缶
EMA ： 防浮沫膩子材	5 kg	約7㎡/袋
EMT ： 下地基底調整材	10 kg	約15~20㎡/袋
EM硅藻土補修套件	1 套	
LBS	1 套	92cm×50m 46㎡/本 3本套

施工面积是参考一般的使用量。根据花纹的不同使用量也有所增减，初次使用者建议购买时比预算多出10%。

【关于膩子材】

名称	相关商品	用途
填縫膩子材	接縫用EMP或者市面上卖的膩子材	用于板于板之间的接縫
膩子材	整平用EMP	用于调整不平整(段差)的地方

※接縫用EMP和整平用EMP的具体制作步骤请参照P5。

2. 主要可用于下列基层的施工

- ① 新的石膏板
- ② 石膏板上原有的聚氯乙烯塑料墙纸表面
- ③ 混凝土以及砂浆表面
- ④ 仿古式墙壁（砂墙、纤维墙、京壁、聚乐壁等外观粗糙壁面）

3. 施工方法

工具的准备

请事先准备好下列工具

- 用于混合材料的桶大小（30 升左右） 4 个
(用于搅拌基面处理材料以及工具的清洁)
- 清洗用的刷子 1 个
- 橡胶水桶 1 个 (用于搅拌辅助材料)
- 长把杓子 1 个
- 搅拌机 1 个
- 轻型水桶 (容量为 10ℓ的较易于使用) 1 个
- 玻璃纤维胶带 (宽 50mm) 适量
- 遮蔽胶带 适量
- 保护材料 (300mm~2,000mm) 适量
- 固化片 适量

用于材料的涂抹

- 抹刀
- 托板
- 羊毛辊 (用于涂抹基层)
- 腻子抹刀
- 辊筒刷 (用于涂刷薄型硅藻土的基面 / 推荐: 厚浆辊)

刷图案的时候, 根据需要来准备的工具

- 刷子
 - 梳子
- 其他

用于内角和外角的角落部分的处理以及局部修补

- 角落用抹刀
- 迷你刷

※有了这些工具, 细节部分也可以涂刷得很漂亮

其他便利工具

- 防尘口罩
- 塑料手套
- 废布（抹布）→ 用于处理施工面边界部

LBS施工必要的道具

- 毕子刀
- 接缝用辊筒刷
- 修补用腻子
- 糨糊机
- 胶粘剂
- 密封胶

选择商品时注意的必要事项

对化学物质或室内空气污染易过敏反应者，使用前请将样品放于手上，确认无过敏反应后再决定是否使用。

对于基底材和成品材是否会引起过敏反应，请与施工者商谈后再决定是否使用。

基面处理材料以及基层处理剂的制作方法

EM 硅藻土 (约 6.6m²/袋)

1. 在大一点的容器里准备规定量的水 (夏季: 4.7ℓ~5.0ℓ / 冬季: 4.5ℓ~4.7ℓ)。
2. 放入硅藻土, 仔细搅拌 5 分钟以上, 材料中不能有块状物。
3. 搅拌后放置 5 分钟左右。
4. 再次搅拌 2~3 分钟。

EM 硅藻土FLAT (约 20m²/袋)

1. 在大一点的容器里准备规定量的水。如果用辊筒涂刷基面, 准备 9.5ℓ~10ℓ 的水; 如果用抹刀抹平表面则准备 8.0ℓ~9.0ℓ 的水。
2. 放入硅藻土, 仔细搅拌 5 分钟以上, 材料中不能有块状物。
3. 搅拌后放置 5 分钟左右。
4. 再次搅拌 2~3 分钟。

EMS粘合剂 3 倍液 (约 120m²/罐)

1. 在带有盖子的容器里放入 1ℓ “粘合剂”原液。
 2. 放入 2ℓ 水。
 3. 盖上盖子适当摇晃使里面的液体充分混合, 就可以制成 3 升的粘合剂 3 倍液。
- ※稀释比例 → 粘合剂原液 1ℓ : 清水 2ℓ

EMP 腻子 (大约50m²/袋) ※用于填充新石膏板的连接缝隙

1. 在容器里放入粘合剂 (3 倍液), 用于填充缝隙时放入 2ℓ, 用于处理不平整部位则放入 2.5ℓ。
2. 放入 1 袋 (5kg) EMP 处理材料, 并彻底搅拌。
3. 制作完成专用的腻子。

※混合比例

A : 用于填充连接缝隙 EMP 处理剂 1kg : 粘合剂 (3 倍液) 400cc

B : 用于处理不平整部位 EMP 处理剂 1kg : 粘合剂 (3 倍液) 500cc

※在实际施工过程中, 可以在最初制作的 A 的腻子中继续添加 100cc 的粘合剂 (3 倍液), 制成 B 的腻子。

※EMP腻子具有与石膏板相同的吸水性。

EMP 粘合剂（约 20㎡ ~ 25㎡/袋）※用于给现有的布或混凝土表面打底

1. 在容器里放入4ℓ的粘合剂（3 倍液）。
2. 放入 1 袋（5kg）EMP 处理材料，并搅拌。
3. 制作完成可作为基层处理材料替代使用的粘合剂。

为了与EMS 粘合剂进行区分，将其称之为“EMP 粘合剂”。

※混合比例→「EMP 处理材料」1kg：粘合剂（3 倍液）800cc

EMT（约15㎡ ~ 20㎡/袋）※专用于基层处理材料

1. 在容器里放入 4.5ℓ 的水。
2. 放入 1 袋 10kg 的 EMT。
3. 进行搅拌。

※薄涂层型“EM 硅藻土FLAT”专用的批荡涂料的基层处理材料。

使用抹刀最终抹平“EM 硅藻土FLAT”时，请使用这个“EMT”处理基层。

混合比例→ EMT 1kg：清水 450cc

EM 硅藻土（抹刀涂抹） 施工面：新的石膏板

基面处理材料：EM 硅藻土

施工面：新的石膏板

涂刷方式：抹刀涂抹

基面处理材料

EMS粘合剂 3 倍液

EMP 腻子 用于填充连接缝隙

EMP 腻子 用于处理不平整部位

※填充连接缝隙和处理不平整部位用的腻子的制作方法请参照P5

① 基层处理

1. 请把石膏板的连接部位加工成 v-cut 楔形掏槽。

※ 加工成 v-cut 楔形掏槽的切口、其他、阴角和阳角等石膏外露的部位，因为水分挥发比较严重，所以请用刷子完全充分地涂上3倍液。（防止色彩不均匀、裂纹）

※ 如果是边缘加工成略微倾斜状的“斜边”板，做连接处理的时候不需要加工成 V 字型。

2. 将 EMP 腻子填进加工成 v-cut 楔形掏槽的沟槽里。（填充接缝）

※ 除了接缝部位以外，板的表面上有大的裂纹或坑洞的地方也要用相同的方式刮腻子。

※ 关于处理接缝用的腻子材推荐使用EMP腻子，也可以根据实际情况使用市场上腻子代替，对是否能引起过敏反应，请客户跟施工者商谈后再确定使用。

3. 填进接缝里的腻子干燥后，在上面贴上玻璃纤维胶带（寒冷纱）。

※ 注意纤维胶带下面不要残留空气。

4. 在其上面大面积地捋涂 EMP 腻子，以遮盖玻璃纤维胶带。

※ 在阴阳角也同样贴上玻璃纤维胶带，并在上面大面积地捋涂 EMP 腻子。

5. 此外，石膏板上的螺丝头以及表面的纸张破损等小面积的不平整（1mm~3mm）部位也要填充 EMP 腻子材料，刮平基层。

※ 专用的 EMP 腻子具有与石膏板相同的吸水性，因此不需要全面进行粘合处理，可直接用硅藻土覆盖在上面进行基面涂刷。

6. 为了使干燥后的 EMP 腻子的凹凸面变得平滑，用砂纸进行打磨。

※ 如果腻子凹凸不平，基层硅藻土的厚度容易出现不均匀的现象，因此，为了基层美观，这是必要的工序。

② 基层处理

1. 将遮蔽胶带（根据需要进行遮蔽处理）离 2mm 的空隙贴在施工面边界部。

2. 每面墙从墙壁的上方开始以 1.5mm~2.0mm 的厚度抹平。

3. 在水分还没有挥发的时候（10 分钟以内）尽快刷好图案。

4. 阴阳角也要在水分蒸发之前完成。

※ 阴阳角在刷图案之前如果做好表面的压平工作，完成表面将更加美观。

5. 涂刷较大面积的墙壁时，一个人进行材料的打底，另一个人紧接着刷图案，将大大提高工作效率。

6. 原则上应该从墙角到墙角在一连串的作业过程中一次性地进行同一面墙基层处理作业。

※ 在同一面上进行墙底的拼接涂刷，某种程度（从上面开始刷图案作业所需时间的程度）上允许间隔一段时间，但是在一定范围内的墙底涂刷和图案的涂刷最好在施工中不要间隔作业。

7. 平面高低断层周边的处理，要在每个面的施工结束后除掉固化胶带，并整平断层部位。

※ 平面高低断层的周围水分挥发较快，因此要尽快进行处理。

※ 使用沾了水的断层清洁刷整平墙面会造成颜色的不均匀，因此要加以注意。

※ 其他注意事项

- 最后表面处理时不要过度按压抹刀。
- 水分挥发后如果在上面重复涂刷，会造成颜色的不均匀。
- 不能在多孔装饰性石膏板上施工。（如天花板上常见的多孔吸音板）

EM 硅藻土FLAT（辊子薄涂型） 施工面：新的石膏板

基面处理材料：EM 硅藻土FLAT

施工面：新的石膏板

涂刷方式：辊涂

基面处理材料

EMS粘合剂 3 倍液

EMP 腻子 用于填充连接缝隙

EMP 腻子 用于处理不平整部位

※填充连接缝隙和处理不平整部位用的腻子的制作方法请参照P5

① 基层处理

1. 请把石膏板的连接部位加工成 v-cut 楔形掏槽。

※ 加工成 v-cut 楔形掏槽的切口、其他、阴角和阳角等石膏外露的部位，因为水分挥发比较严重，所以请用刷子完全充分地涂上 3 倍液。（防止色彩不均匀、裂纹）

※ 如果是边缘加工成略微倾斜状的“斜边”板，做连接处理的时候不需要加工成 V 字型。

2. 将 EMP 腻子填进加工成 v-cut 楔形掏槽的沟槽里。（填充接缝）

※ 除了接缝部位以外，板的表面上有大的裂纹或坑洞的地方也要用相同的方式刮腻子。

※ 关于处理接缝用的腻子材推荐使用EMP腻子，也可以根据实际情况使用市场上腻子代替，对是否能引起过敏反应，请客户跟施工者商谈后再确定使用。

3. 填进接缝里的腻子干燥后，在上面贴上玻璃纤维胶带（寒冷纱）。

※ 注意纤维胶带下面不要残留空气。

4. 在其上面大面积地捋涂 EMP 腻子，以遮盖玻璃纤维胶带。

※ 在阴阳角也同样贴上玻璃纤维胶带，并在上面大面积地捋涂 EMP 腻子。

5. 此外，石膏板上的螺丝头以及表面的纸张破损等的小面积的不平整（1mm~3mm）部位也要填充 EMP 腻子材料，刮平基层。

※ 专用的 EMP 腻子具有与石膏板相同的吸水性，因此不需要全面进行粘合处理，可直接用硅藻土覆盖在上面进行基面涂刷。

6. 为了使干燥后的 EMP 腻子的凹凸面变得平滑，用砂纸进行打磨。

※ 如果腻子凹凸不平，基面硅藻土的厚度容易出现不均匀的现象，因此，为了基面美观，这是必要的工序。

② 基面处理

1. 将遮蔽胶带（根据需要进行遮蔽处理）离 1mm 的空隙贴在施工面边界外部。

2. 使用辊筒刷按照下面的要领涂刷薄型硅藻土。

① 材料的打底（垂直涂刷）

② 平整涂刷的材料（横向涂刷）

③ 平整接缝（再次垂直涂刷）

※ ①的打底要稍微用力滚动刷子将材料均匀地涂刷在墙面上。最后在③的时候轻轻涂刷。

3. 天花板边缘以及阴角、窗框、地脚线周围等辊筒刷接触不到的细节部位，在使用辊筒刷的同时用毛刷进行涂刷处理。

4. 待干燥后，再次重复 2.的作业。

5. 最后撕掉遮蔽胶带，结束作业。

※ 其他注意事项

- 水分挥发后在上面重复涂刷，会造成颜色的不均匀。
- 不能在多孔装饰性石膏板上施工。（如天花板上常见的多孔吸音板）

EM 硅藻土FLAT（抹刀薄涂型） 施工面：新的石膏板

基面处理材料：EM 硅藻土FLAT

施工面：新的石膏板

涂刷方式：抹刀涂抹

基面处理材料

EMS粘合剂 3 倍液

EMP 腻子 用于填充连接缝隙

EMP 腻子 用于处理不平整部位

EMT

※填充连接缝隙和处理不平整部位用的腻子的制作方法请参照P5

① 基层处理

1. 请把石膏板的连接部位加工成 v-cut 楔形掏槽。

※ 加工成 v-cut 楔形掏槽的切口、其他、阴角和阳角等石膏外露的部位，因为水分挥发比较严重，所以请用刷子完全充分地涂上3 倍液。（防止色彩不均匀、裂纹）

※ 如果是边缘加工成略微倾斜状的“斜边”板，做连接处理的时候不需要加工成 V 字型。

2. 将 EMP 腻子填进加工成 v-cut 楔形掏槽的沟槽里。（填充接缝）

※ 除了接缝部位以外，板的表面上有大的裂纹或坑洞的地方也要用相同的方式刮腻子。

※ 关于处理接缝用的腻子材推荐使用EMP腻子，也可以根据实际情况使用市场上腻子代替，对是否能引起过敏反应，请客户跟施工者商谈后再确定使用。

3. 填进接缝里的腻子干燥后，在上面贴上玻璃纤维胶带（寒冷纱）。

※ 注意纤维胶带下面不要残留空气。

4. 在其上面大面积地捋涂 EMP 腻子，以遮盖玻璃纤维胶带。

※ 在阴阳角也同样贴上玻璃纤维胶带，并在上面大面积地捋涂 EMP 腻子。

5. 此外，石膏板上的螺丝头以及表面的纸张破损等小面积的不平整（1mm~3mm）部位也要填充 EMP 腻子材料，刮平基层。

※ 专用的 EMP 腻子具有与石膏板相同的吸水性，因此不需要全面进行粘合处理，可直接用硅藻土覆盖在上面进行基面涂刷。

6. 为了使干燥后的 EMP 腻子的凹凸面变得平滑，用砂纸进行打磨。

※ 如果腻子凹凸不平，基面硅藻土的厚度容易出现不均匀的现象，因此，为了基面美观，这是必要的工序。

② 中涂

1. 将遮蔽胶带距离施工基面 1mm 贴在施工面边界外部。

2. 将 EMT 以 1.0mm~1.5mm 的厚度抹在整个墙面上。

※ 通过这个中涂过程，把基层完全处理平整（平面）。

3. 撕掉遮蔽胶带。

③ 基面处理

1. 将遮蔽胶带距离施工基面 1mm 贴在~1.5mm 贴在施工面边界部。

2. 待确认经过中涂的“EMT”完全干燥（1天左右）后，用薄型硅藻土以 1.0mm~1.5mm 的厚度（EMT 材料不会露出来的程度）将每面墙分别抹平。

※ 待 EMT 材料干燥后，用抹刀或是腻子抹刀将表面的细小突起物刮平。

3. 待材料干燥至不粘手的程度后，第 2 遍要在表面上薄薄地涂刷上去，注意不要形成表面起伏不平的现象。

4. 阴阳角也要在水分蒸发之前完成。

5. 平面高低断层周边的处理，应该在每个面的施工结束后除去固化胶带，并平整断层部位。

※ 使用沾了水的断层清洁刷平整墙面会造成颜色的不均匀，因此要加以注意。

※ 其他注意事项

- 水分挥发后在上面重复涂刷，会造成颜色的不均匀。
- 薄型硅藻土由于骨料较少，不适合使用抹刀进行表面处理和粗拉。
- 不能在多孔装饰性石膏板上施工。（如天花板上常见的多孔吸音板）

EM 硅藻土（抹刀涂抹） 施工面：原有的聚氯乙烯塑料墙纸**基面处理材料：EM 硅藻土****施工面：原有的聚氯乙烯塑料墙纸****涂刷方式：抹刀涂抹****基面处理材料****EMP 粘合剂****EMP 腻子 用于处理不平整部位**

※EMP 粘合剂 以及EMP 腻子的制作方法请参照P5

① 基层处理

1. 如果布的表面有污垢，请用抹布等轻轻擦拭。

※ 如果脏污比较严重，可使用将中性洗涤剂用水稀释 50 倍～60 倍的液体进行擦拭。

2. 确认墙纸是不是牢固地附着在墙上。

3. 对于墙纸大面积脱离的部位，请用刀切割下来。

4. 将下面3个地方用打钉机（staple gun）钉牢，防止墙纸剥离墙面。

A：切割下来的部位 B：墙纸与墙纸的接拼端处 C：施工面边界部

※ 将订书钉大约间隔 15cm～20cm 钉进去。

5. 如果墙纸粘贴的部位有裂缝等情况，请使用玻璃纤维胶带进行加固。

6. 如果阴角处有墙纸拼接处，请贴上玻璃纤维胶带，并使用 EMP 腻子进行处理。

7. 切割下来的部分，请使用玻璃纤维胶带进行加固，并在上面捋涂 EMP 腻子。

※ 墙纸上有的大的裂缝或坑洞时，请事先用 GL 腻子进行处理。

8. 在施工面边界部贴上遮蔽胶带。（胶带的边缘要紧贴墙面）

9. 用辊筒刷将 EMP 粘合剂仔细地涂刷在整面墙上。

10. 撕掉遮蔽胶带。

② 基面处理

1. 将遮蔽胶带（根据需要进行遮蔽处理）离 2mm 的空隙贴在施工面边界部。
2. 每面墙从墙壁的上方开始以 1.5mm~2.0mm的 厚度抹平。
3. 在水分还没有挥发的时候（10 分钟以内）尽快刷好图案。
4. 阴阳角也要在水分蒸发之前完成。

※ 阴阳角在刷图案之前如果做好了表面的压平工作，完成表面将更加美观。

5. 涂刷较大面积的墙壁时，一个人进行材料的打底，另一个人紧接着刷图案，将大大提高工作效率。
6. 原则上应该从墙角到墙角在一连串的作业过程中一次性地进行同一面墙基面处理作业。

※ 在同一面上进行墙底的拼接涂刷，在某种程度（从上面开始刷图案作业所需时间的程度）上允许间隔一段时间，但是在一定范围内的墙底涂刷和图案的涂刷最好在施工中不要间隔时间。

7. 平面高低断层周边的处理，要在每个面的施工结束后除掉固化胶带，并平整断层部位。

※ 平面高低断层的周边水分挥发较快，因此要尽快进行处理。

※ 使用沾了水的断层清洁刷平整墙面会造成颜色的不均匀，因此要加以注意。

※ 其他注意事项

- 最后表面处理时注意不要过度按压抹刀。
- 水分挥发后在上面重复涂刷，会造成颜色的不均匀。
- 不能在多孔装饰性石膏板上施工。（如天花板上常见的多孔吸音板）

EM 硅藻土FLAT（辊子薄涂型） 施工面：原有的聚氯乙烯塑料墙纸**基面处理材料：EM 硅藻土FLAT****施工面：原有的聚氯乙烯塑料墙纸****涂刷方式：辊子薄涂型****基面处理材料****EMP 粘合剂****EMP 腻子 用于处理不平整部位**

※填充连接缝隙和处理不平整部位用的腻子的制作方法请参照P5

① 基层处理

1. 如果布的表面有污垢，请用抹布等轻轻擦拭。

※ 如果脏污比较严重，可以使用将中性洗涤剂用水稀释 50 倍~60 倍的液体进行擦拭。

2. 确认墙纸是不是牢固地附着在墙底上。

3. 对于墙纸大面积脱离墙面的部位，请用刀切割下来。

4. 将下面 3 个地方用打钉机（staple gun）钉牢，防止墙纸剥离墙面。

A：切割下来的部位 B：墙纸与墙纸的接拼端处 C：施工面边界部

※ 将订书钉大约间隔 15cm~20cm 钉进去。

5. 如果墙纸粘贴的部位有裂缝等情况，请使用玻璃纤维胶带进行加固。

6. 如果阴角处有墙纸拼接处，请贴上玻璃纤维胶带，并使用 EMP 腻子进行处理。

7. 切割下来的部分，请使用玻璃纤维胶带进行加固，并在上面捋涂 EMP 腻子。

※ 墙纸上有的大的裂缝或坑洞时，请事先用 GL 腻子进行处理。

8. 在施工面边界部贴上遮蔽胶带。（胶带的边缘要紧贴墙面）

9. 用辊筒刷将 EMP 粘合剂仔细地涂刷在整面墙上。

10. 撕掉遮蔽胶带。

② 基面处理

1. 将遮蔽胶带（根据需要进行遮蔽处理）离 1mm 的空隙贴在施工面边界外部。
2. 首先，在钉上订书钉的位置事先填充基面处理材料（硅藻土），使之平滑。

※ 这个作业称之为“墙底打磨”。

3. 使用辊筒刷按照下面的要领涂刷薄型硅藻土。

- ① 材料的打底（垂直涂刷）
- ② 平整涂刷的材料（横向涂刷）
- ③ 平整接缝（再次垂直涂刷）

※ ①的打底要稍微用力滚动刷子将材料均匀地涂刷在墙面上。最后在③的时候轻轻涂刷。

4. 天花板边缘以及阴角、窗框、地脚线周围等辊筒刷接触不到的细节部位，在使用辊筒刷的同时用毛刷进行涂刷处理。
5. 待干燥后，再次重复 2.的作业。
6. 最后撕掉遮蔽胶带，结束作业。

※ 其他注意事项

- 水分挥发后在上面重复涂刷，会造成颜色的不均匀。
- 不能在多孔装饰性石膏板上施工。（如天花板上常见的多孔吸音板）

EM 硅藻土FLAT（抹刀薄涂型） 施工面：原有的聚氯乙烯塑料墙纸

基面处理材料：EM 硅藻土FLAT

施工面：原有的聚氯乙烯塑料墙纸

涂刷方式：抹刀涂抹

基面处理材料

EMP 粘合剂

EMP 腻子 用于处理不平整部位

EMT

※填充连接缝隙和处理不平整部位用的腻子的制作方法请参照P5

① 基层处理

1. 如果墙纸的表面有污垢，请用抹布等轻轻擦拭。

※ 如果脏污比较严重，可以用中性洗涤剂加水稀释 50 倍~60 倍后进行擦拭。

2. 确认墙纸是否牢固地附着在墙底上。

3. 对于墙纸大面积脱离墙面的部位，请用刀切割下来。

4. 将下面 3 个地方用打钉机（staple gun）钉牢，防止墙纸剥离墙面。

A：切割下来的部位 B：墙纸与墙纸的接拼端处 C：施工面边界部

※ 将订书钉大约间隔 15cm~20cm 钉进去。

5. 如果墙纸粘贴的部位有裂缝等情况，请使用玻璃纤维胶带进行加固。

6. 如果阴角处有墙纸接拼的，请贴上玻璃纤维胶带，并使用 EMP 腻子进行处理。

7. 切割下来的部分，请使用玻璃纤维胶带进行加固，并在上面涂 EMP 腻子。

※ 墙纸上有大的裂纹或坑洞时，请事先用 GL 腻子等进行填充后贴上胶带。

8. 在施工面边界部贴上遮蔽胶带。（胶带的边缘要紧贴墙面）

9. 用辊筒刷将 EMP 粘合剂仔细地涂刷在整面墙上。

10. 撕掉遮蔽胶带。

② 中涂

1. 将遮蔽胶带距离施工基面 1mm 贴在施工面边界外部。
2. 将 EMT 以 1.0mm~1.5mm的厚度抹在整个墙面上。

※ 通过这个中涂过程，可以把基层完全处理平整（平面）。

3. 撕掉遮蔽胶带。

③ 基面处理

1. 将遮蔽胶带距离施工基面 1mm 贴在~1.5mm 贴在施工面边界部。
2. 待确认经过中涂的“EMT”完全干燥（1 天左右）后，用薄型硅藻土以 1.0mm~1.5mm 的厚度（EMT 材料不会露出来的程度）将每面墙分别抹平。

※ 待 EMT 材料干燥后，用抹刀或是腻子抹刀将表面的细小突起刮平。

3. 待材料干燥至不粘手的程度后，第 2 遍要在表面上进行薄薄地涂刷，注意不要形成表面起伏不平的现象。
4. 阴阳角也要在水分蒸发之前完成。
5. 平面高低断层周边的处理，应该在每个面的施工结束后除去固化胶带，并平整断层部位。

※ 使用沾了水的断层清洁刷按压墙面会造成颜色的不均匀，因此要加以注意。

※ 其他注意事项

- 水分挥发后在上面重复涂刷，会造成颜色的不均匀。
- 薄型硅藻土由于骨料较少，不适合使用木抹刀进行表面处理和粗拉。
- 不能在纸质墙纸和布质墙纸上施工。（要先去除）

EM 硅藻土（抹刀涂抹） 施工面：混凝土以及砂浆表面

基面处理材料：EM 硅藻土

施工面：混凝土以及砂浆表面

涂刷方式：抹刀涂抹

基面处理材料

EMP 腻子 用于填充连接缝隙

EMP 粘合剂

※填充连接缝隙和处理不平整部位用的腻子的制作方法请参照P5

① 基层处理

1. 如果原来墙面有墙纸覆盖，请彻底撕下来。

※ 如果有底纸残留在上面，完成基面处理后可能会翘起来，因此要加以注意。使用抹刀等工具，即可剥离干净。

2. 如果墙底有污垢，请用抹布等轻轻擦掉。

3. 如果表面有裂纹，请使用玻璃纤维胶带进行加固，并在上面涂腻子。

※ 表面上有针孔（坑洞）或者蜂窝（缺口）的时候，务必使用专用的修补材料进行基层处理。

在施工面边界部贴上遮蔽胶带。（胶带的边缘要紧贴墙面）

4. 有可能出浮沫时，建议事先在整个墙面上均匀涂抹。

※ 专用的防浮沫粘合剂。※推荐使用“防浮沫打底粘合剂（Hyporheic Sealer）”

5. 接下来，用辊筒刷将 EMP（用水搅拌型）粘合剂垂直及横向完全充分地涂抹上去。

6. 撕掉遮蔽胶带。

② 基面处理

1. 将遮蔽胶带（根据需要进行遮蔽处理）离2mm的空隙贴在施工面边界外部。
2. 每面墙从墙壁的上方开始以 1.5mm~2.0mm的厚度抹平。
3. 在水分还没有挥发的时候（10分钟以内）尽快刷好图案。
4. 阴阳角也要在水分蒸发之前完成。

※ 阴阳角在刷图案之前如果做好了表面的压平工作，完成表面将更加美观。

5. 涂刷较大面积的墙壁时，一个人进行材料的打底，另一个人紧接着刷图案，将大大提高工作效率。
6. 原则上应该从阴角到阳角在一连串的作业过程中一次性地进行基面处理作业。

※ 在同一面上进行墙底的拼接涂刷，在某种程度（从上面开始刷图案作业所需时间的程度）上允许间隔一段时间，但是在一定范围内的墙底涂刷和图案的涂刷最好在施工中不要间隔时间。

7. 平面高低断层周边的处理，要在每个面的施工结束后除去固化胶带，并平整断层部位。

※ 平面高低断层的周边水分挥发较快，因此要尽快进行处理。

※ 使用沾了水的断层清洁刷平整墙面会造成颜色的不均匀，因此要加以注意。

※ 其他注意事项

- 在新建的混凝土或砂浆表面进行施工时，由于内部的水分没有完全挥发干净，可能以后会在硅藻土上留下缺陷。如果不得不在此类表面进行施工，应对基层的处理要采取特别的措施。
- 最后表面处理时注意不要过度按压抹刀。
- 注意水分挥发后在上面重复涂刷，会造成颜色的不均匀。

EM 硅藻土FLAT（辊子薄涂型） 施工面：混凝土以及砂浆表面

基面处理材料：EM 硅藻土FLAT

施工面：混凝土以及砂浆表面

涂刷方式：辊子薄涂型

基面处理材料

EMP 腻子 用于填充连接缝隙

EMP 粘合剂

灰汁止め材 EMAまたは防浮沫打底粘合剂（Hyporheic Sealer）（灰汁が出る可能性がある場合）

※EMPシーラーと不陸調整用EMPとの詳細は、下地処理材の作り方（P5）をご覧ください。

① 基层处理

1. 如果原来墙面有墙纸覆盖，请彻底撕下来。

※ 如果有底纸残留在上面，完成基面处理后可能会翘起来，因此要加以注意。使用抹刀等工具，即可剥离干净。

2. 如果墙底有污垢，请用抹布等轻轻擦掉。

3. 如果表面有裂纹，请使用玻璃纤维胶带进行加固，并在上面捋涂腻子。

※ 表面上有针孔（坑洞）或蜂窝（缺口）时，请使用泥瓦匠专用的修补材料进行基层处理，使墙面平滑。

4. 在施工面边界部贴上遮蔽胶带。（胶带的边缘要紧贴墙面）

5. 有可能出浮沫时，建议事先在整个墙面上均匀涂抹防浮沫专用粘合剂。

※ 推荐使用“防浮沫打底粘合剂（Hyporheic Sealer）”

6. 接下来，用辊筒刷将 EMP（用水搅拌型）粘合剂垂直及横向完全充分地涂抹上去。

7. 撕掉遮蔽胶带。

② 基面处理

1. 将遮蔽胶带（根据需要进行遮蔽处理）离 1mm 的空隙贴在施工面边界外部。
 2. 使用辊筒刷按照下面的要领涂刷薄型硅藻土。
 - ① 材料的打底（垂直涂刷）
 - ② 平整涂刷材料（横向涂刷）
 - ③ 平整接缝（再次垂直涂刷）

※ ①的打底要稍微用力滚动刷子将材料均匀地涂刷在墙面上。最后在③的时候轻轻涂刷。
 3. 天花板边缘以及阴角、窗框、地脚线周围等辊筒刷接触不到的细节部位，在使用辊筒刷的同时用毛刷进行涂刷处理。
 4. 待干燥后，再次重复 2.的作业。
- 最后撕掉遮蔽胶带，结束作业。

※ 其他注意事项

- 在刚施工完的混凝土或砂浆表面进行施工时，由于内部的水分没有完全挥发干净，可能以后会在硅藻土上留下缺陷。如果不得不在此类表面进行施工，在基层的处理时要采取特别的措施。
- 注意水分挥发后在上面重复涂刷，会造成颜色的不均匀。

EM 硅藻土FLAT（抹刀薄涂型） 施工面：混凝土以及砂浆表面**基面处理材料：EM 硅藻土FLAT****施工面：混凝土以及砂浆表面****涂刷方式：抹刀涂抹****基面处理材料****EMS 3 倍液****EMP 腻子 用于填充连接缝隙****EMT****① 基层处理**

1. 如果原来墙面有墙纸覆盖，请彻底撕下来。

※ 如果有底纸残留上面，完成基面处理后可能会翘起来，因此要加以注意。使用抹刀等工具，即可剥离干净。

2. 如果墙底有污垢，请用抹布等轻轻擦掉。

3. 如果表面有裂纹，请使用玻璃纤维胶带进行加固，并在上面捋涂腻子。

※ 表面上有针孔（坑洞）或蜂窝（缺口）时，请使用泥瓦匠专用的修补材料进行基层处理，使墙面平滑。

4. 在施工面边界部贴上遮蔽胶带。（胶带的边缘要紧贴墙面）

5. 有可能出浮沫时，建议事先在整个墙面上均匀涂抹防浮沫专用粘合剂。

※ 推荐使用“防浮沫打底粘合剂（Hyporheic Sealer）”

6. 用辊筒刷将 EMP（用水搅拌型）粘合剂垂直及横向完全充分地涂抹上去。

② 中涂

1. 将遮蔽胶带距离施工基面 1mm 贴在施工面边界外部。

2. 将 EMT 以 1.0mm~1.5mm 的厚度抹在整个墙面上。

※ 通过这个中涂过程，把基层完全处理平整（平面）。

3. 撕掉遮蔽胶带。

③ 基面处理

1. 将遮蔽胶带距离施工基面 1mm 贴在施工面边界外部。
2. 待确认经过中涂的“EMT”完全干燥（1 天左右）后，用薄型硅藻土以 1.0mm～1.5mm 的厚度（EMT 材料不会露出来的程度）将每面墙分别抹平。
※ 待 EMT 材料干燥后，用抹刀或是腻子抹刀将表面的细小突起物刮平。
3. 待材料干燥至不粘手的程度后，第 2 遍要在表面上薄薄地涂刷上去，注意不要形成表面起伏不平的现象。
4. 阴阳角也要在水分蒸发之前完成。
5. 平面高低断层周边的处理，应该在每个面的施工结束后除去固化胶带，并平整断层部位。

※ 使用沾了水的断层清洁刷平整墙面会造成颜色的不均匀，因此要加以注意。

※ 其他注意事项

- 在新建的混凝土或砂浆表面进行施工时，由于内部的水分没有完全挥发干净，因此可能以后会在硅藻土上留下缺陷。如果不得不在此类表面进行施工，应对基层的处理要采取特别的措施。
- 水分挥发后在上面重复涂刷，会造成颜色的不均匀。
- 薄型硅藻土由于骨料较少，不适合使用木抹刀进行表面处理和粗拉。

EM 硅藻土（抹刀涂抹） 施工面：旧墙壁（纤维墙、砂墙、聚乐壁）

基面处理材料：EM 硅藻土

基面处理材料

施工面：旧墙壁（纤维墙、砂墙、聚乐壁）

EMP 粘合剂

涂刷方式：抹刀涂抹

① 基层处理

1. 墙壁上的柱子或者木框等有污迹，浮沫比较严重的地方如果处理不干净，硅藻土施工后也会返现出来，所以请处理干净后再刷硅藻土。
2. 用喷雾器将水喷洒在表面的墙壁材料上使其吸水膨胀，然后用抹刀等刮掉。

※ 根据需要使用时市场上销售的剥离材料会比较容易剥离干净。

3. 基层有裂纹时，请用玻璃纤维胶带进行加固。

4. 将遮蔽胶带距离施工基面 1mm 贴在施工面边界外部。

5. 事先在整个墙面用抹刀涂抹防浮沫专用腻子EMA。

有可能出浮沫时，建议事先在整个墙面上均匀涂抹防浮沫专用粘合剂。

※ 推荐使用“防浮沫打底粘合剂（Hyporheic Sealer）”

6. 用辊筒刷将 EMP 粘合剂仔细地涂刷在整面墙上。

※ 在这个阶段把基层表面不平整（凹凸）的地方整理平滑。

7. 撕掉遮蔽胶带。

② 基面处理

1. 将遮蔽胶带距离施工基面 2mm 贴在施工面边界外部。
2. 每面墙从墙壁的上方开始抹平。
3. 在水分还没有挥发时尽快刷好图案。
4. 刷涂较大面积的墙面时，建议一个人进行材料的打底涂刷，另一个人紧接着刷图案进行基面处理。
5. 原则上从阴角到阳角最好一次性地完成。
6. 阴阳角也要在水分蒸发之前完成。
7. 平面高低断层周边的处理，要在每个面的施工结束后除掉固化胶带，并平整断层部位。

※ 使用沾了水的断层清洁刷平整墙面会造成颜色的不均匀，因此要加以注意。

※ 其他注意事项

- 最后表面处理时注意不要过度按压抹刀。
- 水分挥发后在上面重复涂刷，会造成颜色的不均匀。

EM 硅藻土FLAT（辊子薄涂型） 施工面：旧墙壁（纤维墙、砂墙、聚乐壁）

基面处理材料：EM 硅藻土FLAT

施工面：旧墙壁（纤维墙、砂墙、聚乐壁）

涂刷方式：辊子薄涂型

基面处理材料

EMP 粘合剂

防浮沫材 EMA或者防浮沫打底粘合剂

① 基层处理

1. 墙壁上的柱子或者木框等有污迹或浮沫比较严重的地方如果处理不干净，硅藻土施工后也会返现出来，所以请处理干净后再刷硅藻土。
2. 用喷雾器将水喷洒在表面的墙壁材料上使其吸水膨胀，然后用抹刀等刮掉。
※ 根据需要使用市场上销售的剥离材料会比较容易剥离干净。
3. 基层有裂纹时，请用玻璃纤维胶带进行加固。
4. 将遮蔽胶带距离施工基面 1mm 贴在施工面边界外部。
5. 事先在整个墙面用抹刀涂抹防浮沫专用腻子EMA。
有可能出浮沫时，建议事先在整个墙面上均匀涂抹防浮沫专用粘合剂。

※ 推荐使用“防浮沫打底粘合剂（Hyporheic Sealer）”

6. 用辊筒刷将 EMP 粘合剂仔细地涂刷在整面墙上。
※ 在这个阶段把基层表面不平整（凹凸）的地方整理平滑。
7. 撕掉遮蔽胶带。

② 基面处理

1. 将遮蔽胶带（根据需要进行遮蔽处理）离 1mm 的空隙贴在施工面边界外部。
2. EMP 粘合剂待干燥后，基面处理。
天花板边缘以及阴角、窗框、地脚线周围等辊筒刷接触不到的细节部位，在使用辊筒刷的同时用毛刷进行涂刷处理。
3. 接下来，在面积较大的墙面上用辊筒刷从下向上均匀地涂刷。
开始先轻轻地滚动，随着刷子上沾着的材料越来越少，逐渐用力涂刷就会涂得比较美观。
4. 刷 2 遍就会把表面加工得比较美观。第 2 遍请改变辊筒刷的方向进行涂刷。
5. 最后撕掉遮蔽胶带，结束作业。

※ 其他注意事项

- 最后表面处理时注意不要过度按压抹刀。
- 水分挥发后在上面重复涂刷，会造成颜色的不均匀。

EM 硅藻土FLAT（抹刀薄涂型） 施工面：旧墙壁（纤维墙、砂墙、聚乐壁）

基面处理材料：EM 硅藻土FLAT

施工面：旧墙壁（纤维墙、砂墙、聚乐壁）

涂刷方式：抹刀涂抹

基面处理材料

EMP 腻子 用于填充连接缝隙

EMT

防浮沫材 EMA或者防浮沫打底粘合剂

① 基层处理

1. 墙壁上的柱子或者木框等有污迹或浮沫比较严重的地方如果处理不干净，硅藻土施工后也会返现出来，所以请处理干净后再刷硅藻土。

2. 用喷雾器等将水喷洒在表面的墙壁材料上使其吸水膨胀，然后用抹刀等刮掉。

※ 根据需要使用时市场上销售的剥离材料会比较容易剥离干净。

3. 如果表面有裂纹，请使用玻璃纤维胶带进行加固，并在上面捋涂腻子。

表面上有针孔（坑洞）或蜂窝（缺口）时，请使用泥瓦匠专用的修补材料进行基层处理，使墙面平滑。

4. 将遮蔽胶带距离施工基面 1mm 贴在施工面边界外部。

5. 事先在整个墙面用抹刀涂抹防浮沫专用腻子EMA。

有可能出浮沫时，建议事先在整个墙面上均匀涂抹防浮沫专用粘合剂。

※ 推荐使用“防浮沫打底粘合剂（Hyporheic Sealer）”

6. 将 EMT 以 1.0mm~1.5mm的厚度抹在整个墙面上。

※ 在这个阶段把基层表面不平整（凹凸）的地方整理平滑。

7. 撕掉遮蔽胶带。

② 基面处理

1. 将遮蔽胶带距离施工基面 1mm 贴在施工面边界外部。
2. 待确认经过中涂的“EMT”完全干燥（1 天左右）后，用薄型硅藻土以 1.0mm～1.5mm 的厚度（EMT 材料不会露出来的程度）将每面墙分别抹平。
※ 待 EMT 材料干燥后，用抹刀或是腻子抹刀将表面的细小突起物刮平。
3. 待材料干燥至不粘手的程度后，第 2 遍要在表面上薄薄地涂刷上去，注意不要形成表面起伏不平的现象。
4. 阴阳角也要在水分蒸发之前完成。
5. 平面高低断层周边的处理，应该在每个面的施工结束后除去固化胶带，并平整断层部位。

※ 使用沾了水的断层清洁刷平整墙面会造成颜色的不均匀，因此要加以注意。

※ 其他注意事项

- 最后表面处理时注意不要过度按压抹刀。
- 水分挥发后在上面重复涂刷，会造成颜色的不均匀。
- 薄型硅藻土由于骨料较少，不适合使用木抹刀进行表面处理和粗拉。

EM硅藻土的颜色种类

EM 硅藻土以及EM 硅藻土FLAT是从大自然中提取的黄土、椰壳活性炭、红土、三波石、河泥等作为颜料。有下列 9 种颜色。

请根据房间的氛围以及个人喜好进行选择。

注意：※图片为标准色彩，与实际的色调可能有所差异。 ※图片为抹刀涂抹施工。

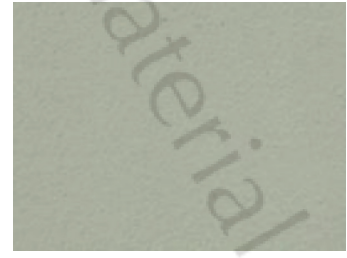
EM硅藻土



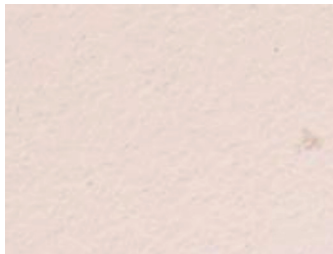
EM-21 白菊



EM-22 黄水仙 (きすいせん)



EM-23 艾蒿 (蓬)



EM-24 樱花

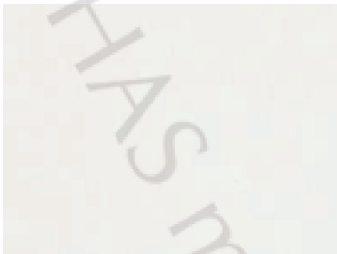


EM-25 琥珀

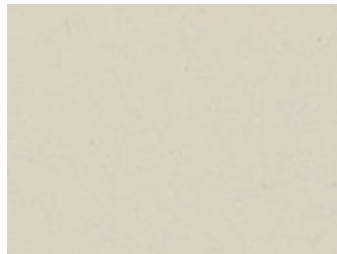


EM-26 嫩菜

EM硅藻土FLAT



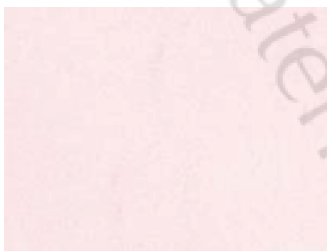
EF-21 白花



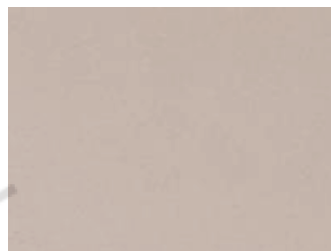
EF-22 垂麻色



EF-23 梔子 (くちなし)



EF-24 珊瑚



EF-25 胡桃



EF-26 嫩草

EM硅藻土の基面处理图案

EM硅藻土主要可以做成下列图案。

请根据您的喜好尝试各种花纹图案。



自然风暴



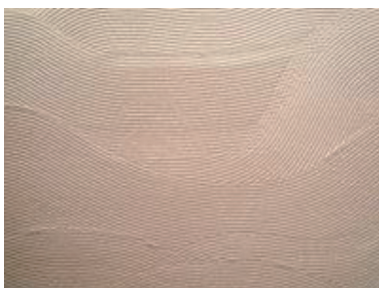
波浪



毛刷波浪



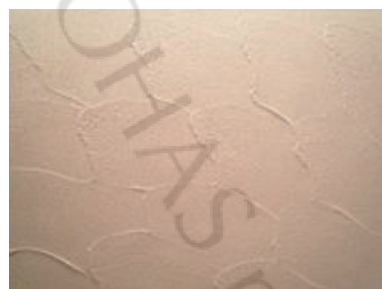
毛刷拉线



梳子波浪



梳子拉线



海滩波浪

施工中的注意事项

● 冬季施工的注意事项（～在冬季施工前请仔细阅读～）

为了最大限度地发挥硅藻土的功能，给用户提供更加环保健康的产品，我们没有添加任何石油化学原料。在冬季施工时，可能会出现传统的批荡涂料特有的起霜、色彩不均、浮粉等现象。

为了保持较高的施工质量，敬请遵守以下几点。

如有不明之处，请在施工前咨询本公司。

1.关于温度

- ① EM硅藻土在施工后至干燥为止，如果室内温度降至15℃以下时，可能造成干燥缓慢引发起霜现象，此时请停止施工，如果必须进行施工时，请严格控制温度。
- ② 施工前将室内升温。室内温度达到 15～20℃ 时最适宜进行干燥。
如果 1 天内室内最低温度低于 15℃，则干燥较慢，可能出现起霜的现象。
此时需要使用空调等取暖器不会产生湿气的设备来升温。（使用木柴、石油燃料的采暖方式容易造成涂装表面变黄，因此请避免使用。）
- ③ 施工后 1～2 天，至表面干燥为止，请注意昼夜采暖保持房间温度不会低于 15℃。（注意空调、煤油取暖器等吹出的热风不要直接吹在墙面上。）
- ④ 开口部位要注意维护，避免进风。但是，为避免内部充满湿气，要经常进行换气。在采暖的同时用风扇吹会加快干燥的速度。

2.关于标准水量与搅拌时间

- ① 请避免使用冷水（低于 10℃）进行搅拌。
- ② 请遵守标准水量。水太多容易产生起霜现象。
刚开始搅拌时可能会觉得水较少，但搅拌 5 分钟以上后就会变成易于涂刷的硬度。
- ③ 当材料凝结需要重新搅拌时，请不要加水，应使用搅拌机重新搅拌。使其恢复原来的硬度。

使用上の注意

応急処置

- ① 勿入眼中。万一誤入眼中请迅速用清水冲洗，并及时就医。
- ② 勿入鼻中。万一进入鼻中请用清水或者温水清洗，若引起身体不适请就医。
- ③ 勿入口中，如果误饮，请喝大量的水，呕吐出来并及时就医。
- ④ 不要直接接触皮肤。如果粘附在皮肤上会引起干裂，请用肥皂或者大量的清水冲洗。

廃棄上の注意

- ① 開封後の製品および練った後の材料の廃棄も、セメントと同様に産業廃棄物として適切な処理をしてください。

失败案例

石膏板的基层状态不佳，但还是直接施工了。

出现了裂缝。

基层状态不佳时，请与现场管理人员商量，基层状态并在修整后再施工。

在翻新改造工程中，没有拆掉天花板的印刷胶合板以及多孔石膏板(石膏装饰板)，也没有进行打底处理就施工了。

整个天花板上都出现了浮沫。
结果连接部位上出现了起翘裂缝。

请重新搭建天花板底架，并重新粘贴石膏板后再进行施工。

墙底板的连接部位没有进行V字形沟槽的加工，就直接施工了。

结果连接部位上出现了起翘裂缝。

墙底板的连接部位一定要进行V字形沟槽的加工，并做好拼接处理后进行表面整理材料的施工。

用填缝胶对石膏板的阴角进行了处理。

阴角部位上出现了起翘裂缝。

阴角处理一定要使用专用的连接材料(EMP)和玻璃纤维胶带，并依照施工说明书进行施工。

在处理连接部位时使用了墙纸专用的腻子。

对连接部位采取的打底处理透出来了。
有些地方还出现了起翘裂痕。

必须使用EMP(专用腻子)和玻璃纤维胶带。

因为不好搅拌所以用了比标准水量多的水进行了搅拌。

对连接部位采取的打底处理透出来了。
有些地方还出现了裂痕。

应严格遵守标准水量。

搅拌时先放入硅藻土，然后再加水。

由于搅拌不充分，所以出现了色彩不均、发亮的现象。

搅拌时一定要先放水，并一边搅拌一边加入硅藻土。

用与树脂系列墙壁材料相同的方法进行了重复涂刷或局部涂刷。

结果出现了颜色不均的现象。

原则上应要避免已经开始干燥后再重复涂刷或局部涂刷，否则会造成颜色的不均匀。